



LAUSANNE (SUI), 19. září 2025

Vážená komunito mužské sportovní gymnastiky (MAG),

MTC nedávno v italské Neapoli uskutečnila své třetí letošní zasedání. Tímto děkujeme Italské federaci za hostitelství a organizaci setkání.

Naší prioritou bylo připravit se na nadcházející Mistrovství světa v Jakartě a krátce poté na Mistrovství světa juniorů v Manile. Diskutovali jsme také o další fázi hodnocení sestav v reálném čase, která bude zahrnovat stínový test během finále na náradí v Jakartě. Pokračovali jsme v ověřování prvků, které mají být zahrnuty do systému Fujitsu/JSS. Výsledkem této schůze je několik rozhodnutí, která okamžitě vstupují v platnost.

1. Vysvětlení Pravidel (CoP) 2025-2028



Bradla

Prvky typu Gatson

Pokračujeme ve vývoji systému podpory rozhodčích Fujitsu (JSS), abychom zajistili přesnost a spravedlivost v našich soutěžích. Základní součástí vývoje systému je stanovení kritérií pro rozpoznávání prvků, která jasně definují přesné provedení a uznání prvku. Příklady lze nalézt na [webových stránkách FIG](#).

Nedávno jsme stanovili kritéria pro prvky typu Gatson a informovali o tom v Newsletteru č. 1, nicméně bychom chtěli poskytnout další vyjasnění.



Ze vzporu musí být zákmihem obrat souruč (270°, 360° nebo 450°) do stoje na ruku proveden alespoň s 1,5 obratem (270°) v letu před opětovným uchopením první paže. Prvky typu Gatson provedené s méně než 1,5 obratem (270°), např. Patron, obrat souruč s půlobratem (90°) následovaný 1,5 obratem (270°) na jedné paži, budou uznávány o jeden stupeň obtížnosti níže. U všech těchto typů prvků se očekává jasná a zřetelná letová fáze, jinak nebudou prvky uznány.

Následující tabulka ukazuje aktualizovaná čísla a popisy prvků typu Gatson. Viz také video příklady:

Číslo prvku	Hodnota	Popis v Pravidlech Zákmihem obrat souruč s...
II.81	C	jedním obratem (180°) do stoje na ruku.
II.82	D	1,5 obratem (270°) do stoje na ruku na jedné žerdi čelně.
II.87	C	1,5 obratem (270°) do stoje na jedné žerdi s letovou fází menší než 1,5 obratu (270°).
II.83	E	dvojným obratem (360°) do stoje na ruku (Gatson 1).
II.88	D	dvojným obratem (360°) s letovou fází menší než 1,5 obratu (270°).
II.88	D	půlobratem (90°) do stoje na ruku na jedné žerdi a 1,5 obratu (270°) ve stoji na jedné žerdi čelně (Patron)
II.84	F	Gatson 1 s půlobratem (90°) do stoje na jedné žerdi čelně a půlobrat (90°) do stoje na obou žerdích (Gatson 2)
II.89	E	2,5 obratem (450°) do stoje na jedné žerdi s letovou fází menší než 1,5 obratu (270°).





Hrazda

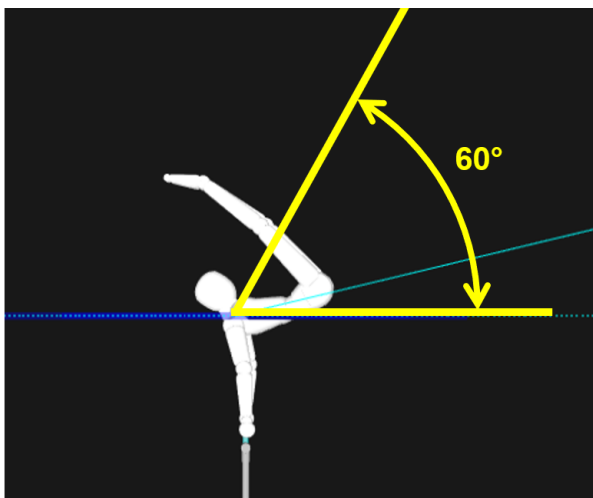
Ruský veletoč (I.69)

Chceme ujasnit, jak rozlišit Ruský veletoč a veletoč v obráceném podhmatu, se zvláštním zaměřením na úhel vykroucení ramen potřebný v horní části švihů.

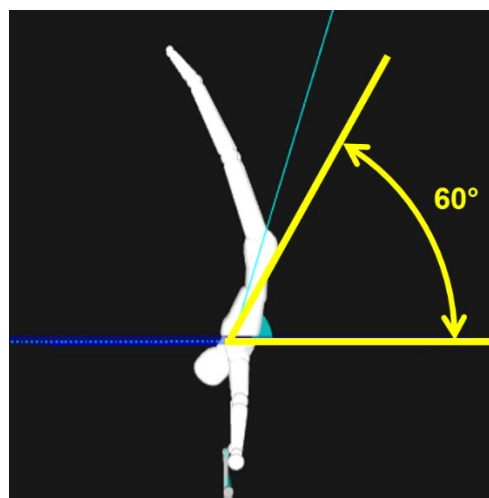
Vykroucení ramen je vyžadováno při švihů v obráceném podhmatu při průchodu zpod žerdě nahoru. Gymnasta musí zůstat vykroucen při průchodu nad hrazdou. V bodě, kde jsou ramena přímo nad rukama, by úhel svíraný mezi rameny a spodní částí zad (světle modrá čára) měl být vzhledem k vodorovné ose maximálně 60° , viz obrázek 1. Pokud je tento úhel (světle modrá čára) větší než 60° , bude veletoč uznán jako veletoč v obráceném podhmatu, viz obrázek 2.



Pro uznání Ruského veletóče by mělo dojít k natažení těla a vykroucení ramen z obráceného podhmatu až v bodě za úhlem 60° .



Obr. 1 Ruský veletoč



Obr. 2 Veletoč v obráceném podhmatu





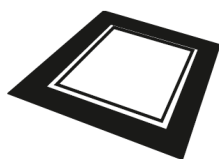
Winkler / Pogorolev (II.42)

Prvky Winkler nebo Pogorolev (prvek II.42) musí být provedeny s toporným tělem. Pokud je během cviku tělo schýleno o více než 45°, bude udělena srážka -0,5 bodu a prvek nebude uznán, viz video.



Na provedení prvků Winkler/Pogorolev se mohou aplikovat následující chyby/srážky uvedené v Pravidlech:

Chyba	Malá 0.1	Střední 0.3	Velká 0.5
Nevýrazná poloha / schýlení těla	0°-30°	>30°-45°	>45° NR
Odchylna od roviny pohybu	≤15°	>15°	
Pokrčení nohou	•	•	•
Pokrčení špiček	•		
Malý rozsah letových prvků	•	•	



Prostná

Vysvětlení Newsletteru č. 1

Pro upřesnění, **všechny body v Newsletteru č. 1 týkající se prostných nabývají okamžité účinnosti.** Patří sem mimo jiné:

- Aktualizace požadavku na prvek rovnováhy, která umožňuje provést specifické skoky jako alternativu místo váhy stojné.
- **Všechny choreografické skoky a obraty** musí vykazovat umělecké provedení, výšku a odpovídající rozsah, jinak bude uplatněna srážka -0,1 b., viz video.
- Gymnasta musí zahájit sestavu akrobatickou řadou (tj. neakrobatickým prvkem ze skupiny I), jinak je panelem rozhodčích D uplatněna neutrální srážka -0,3.



Výjimkou jsou pouze dva body z Newsletteru č. 1, které **NEVSTOUPÍ v platnost před 1. lednem 2026.** Patří mezi ně:

- Každý přechod v rozích prostných musí být jedinečný a neopakovaný.
- Při stanovení známky D se nejprve započítává závěr sestavy.





Skok s pokrčenou nohou s dvojným obratem (360°) (I.73)

Skok s pokrčenou nohou s dvojným obratem (360°) musí být proveden s obraty zcela ve vzduchu, aby byl splněn požadavek na cvik rovnováhy/skok a aby byl skok uznán jako prvek obtížnosti A. Skok s jedním obratem (180°) ve vzduchu následovaný jedním obratem (180°) na jedné noze je přijatelným přechodem v rozích prostných, ale **nesplňuje požadavek na cvik rovnováhy/skok**, viz video.



S úctou,

Andrew TOMBS

MTC President

Butch ZUNICH

MTC Secretary

