



LAUSANNE (SUI), 1. prosinec 2025

Nedávná Mistrovství světa v Jakartě a Manile byla svědkem vysoké úrovně závodů a výjimečných výkonů na všech nářadích. Technická komise (MTC) by ráda poblahopřála a poděkovala gymnastům a trenérům za jejich úžasné výkony a obětavost.

Během našich setkání s rozhodčími a trenéry nastínila Technická komise klíčové změny v Pravidlech platných v tomto cyklu a to, jak by měly být principy Pravidel aplikovány pro zlepšení spravedlivého hodnocení sestav.

Diskutovali jsme o výhodách, kterých se dosáhlo snížením počtu prvků na 8. Zároveň jsme však zdůraznili očekávání článku 7.4.2, kde se od gymnasty očekává, že do své sestavy zahrne jen takové prvky, které dokáže provést zcela bezpečně a s vysokým stupněm estetického a technického mistrovství. Budeme se i nadále zaměřovat na definování technického mistrovství, stejně jako jsme to udělali v Newsletteru č.2, a jeho implementaci do Systému podpory rozhodčích (JSS) a vzdělávacích materiálů.

Také jsme zdůraznili změnu v článku 7.4.6. Panel rozhodčích D má ve všech případech činit rozhodnutí na základě gymnastického citu a v zájmu gymnastiky. V předchozích Pravidlech článek 5.1.c zdůrazňoval, že „v případě pochybností má rozhodčí učinit rozhodnutí ve prospěch závodníka“. Toto často vedlo k nepřesným a tudíž nespravedlivým výsledkům. Rozhodčí jsou instruováni, aby v případě pochybností prvek neuznali a ponechali trenérům možnost podat protest.

Následující rozhodnutí MTC uvedená v tomto Newsletteru vstoupí v platnost 1. ledna 2026. Další plánovaný Newsletter bude vydán v červenci 2026 po skončení série Světového poháru.

1. Vysvětlení Pravidel (CoP) 2025-2028

Závěry

Ukázalo se, že závěry sestav dosáhly úrovně, která může představovat potenciální zdravotní rizika. Výkonný výbor FIG schválil maximální hodnotu 0,5 bodu za skupinu závěru na koni našíř, kruzích, bradlech a hrazdě. Přesněji řečeno, hodnota skupiny závěru se bude rovnat hodnotě provedeného závěru, ale s maximální hodnotou 0,5 bodu (A = 0,1; B = 0,2; C = 0,3; D = 0,4; E = 0,5; F = 0,5 atd.).

Toto sladění se všemi ostatními skupinami prvků odstraní dojem „dvojitá výhoda“ při provedení závěrů s vysokou obtížností (tj. získání jak hodnoty obtížnosti závěru, tak neúměrně vyšší hodnotu za skupinu závěru).

Trojná salta pro juniory

Po konzultaci s kontinentálními technickými komisemi a trenéry, přezkoumala MTC dopad změn v závěrech na vývoj juniorských sestav. V zájmu bezpečnosti gymnastů se proto MTC rozhodla označit v Pravidlech všechny prvky trojných salt pro juniorské gymnasty červenou tečkou. To zahrnuje všechny závěry na nářadích a trojná salta na prostných. Tyto prvky jsou nyní pro juniory zakázané.



Upřesnění bonusu při doskoku

Během Mistrovství světa juniorů byl bonus za doskok udělen 108x z 843 provedených sestav. Bylo podáno 22 protestů k opravě bonusu za doskok, což vedlo k 10-ti změnám známek. **Pokud při hodnocení bonusu za doskok zvedne gymnasta paty nebo špičky nohou, aby udržel rovnováhu, bonus za doskok nebude udělen.**



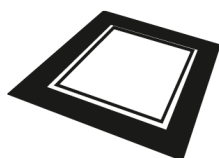
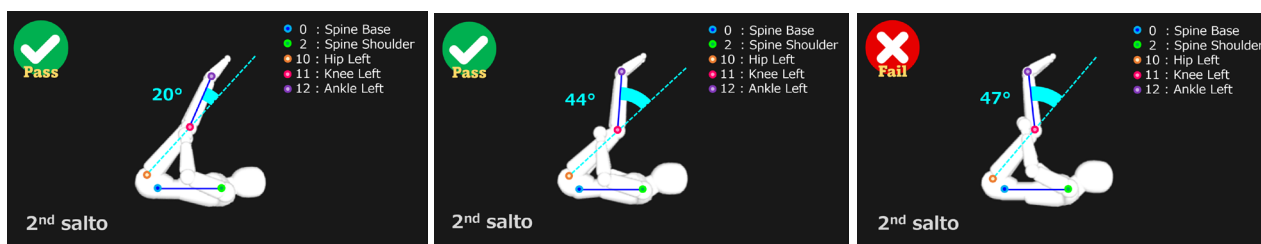
Upřesnění nízkého doskoku

V případě pádu při doskoku jsou srážky za kroky, **nízký doskok** a samotný pád omezeny na -1,0. Ostatní srážky, jako je nedostatečná příprava doskoku, roznožení při doskoku atd., se stále uplatňují.



Dvojně salto vpřed schylmo

Aby dvojně salto vpřed schylmo dosáhlo plné hodnoty obtížnosti, musí být kolena napnutá (nebo do úhlu pokrčení nohou max. 45°) až do bodu, kdy jsou záda během druhého salto ve vodorovné poloze (rovnoběžná se zemí). Tento prvek má podrobné specifikace, definované v systému podpory rozhodčích (JSS/Fujitsu). [Podívejte se na definici.](#)



Prostná

Unikátní přechody v rozích

Všechny přechody v rozích se od sebe musí lišit, jinak bude uplatněna neutrální srážka **-0.30** (jednou za sestavu) od panelu rozhodčích D. Variace s obraty, kotouly, skoky s rovnýma nebo pokrčenýma nohama, klečením a dalšími pohyby přispívají k jedinečným přechodům. Přiložené video zachycuje příklady povolených typů přechodů. Mohou být přijatelné i další varianty.





Skok s pokrčenou nohou s obraty

Všechny variace skoku s pokrčenou nohou (Stag Leap) s jedním (180°) nebo dvojným (360°) obratem již nesplňují skladební požadavek na prvek rovnováhy na jedné noze / skok.



Kůň našír

Uznávání částečně provedeného závěru do stoje na rukou

Pokud během provedení závěru stojem na ruku gymnasta dosáhne stoje a poté udělá při povýšení (obraty / přechod ve stoji na ruku) závažnou chybu, nebude povýšení hodnoty uznáno, ale prvek obdrží pouze hodnotu základního prvku do stoje na ruku.



Kombinování prvků se stojem na ruku

Komplexní prvky (tj. prvky s více než jedním kolem) nemůžou být kombinovány se stojem na ruku pro dosažení vyšší obtížnosti. Flopy, kombinované prvky, atd. do stoje na ruku budou považovány za dva prvky:



Například:

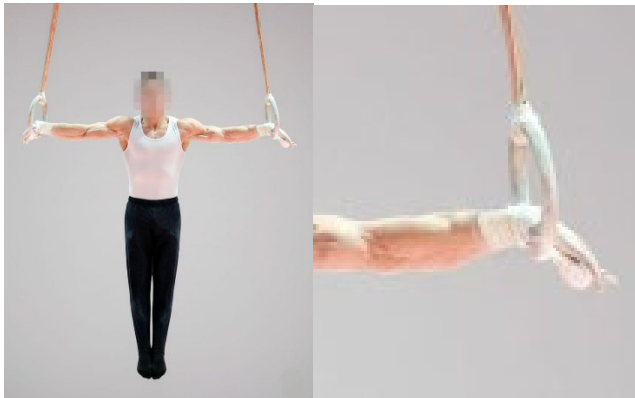
- Stockli do stoje = C
- Bertoncelj do stoje = D
- Kolo na jednom madle, Stockli do stoje = dva prvky (B + C)
- SLL S do stoje = E + C
- 1/1 vřeteno do stoje – dva prvky
- Pinheiro do stoje – dva prvky



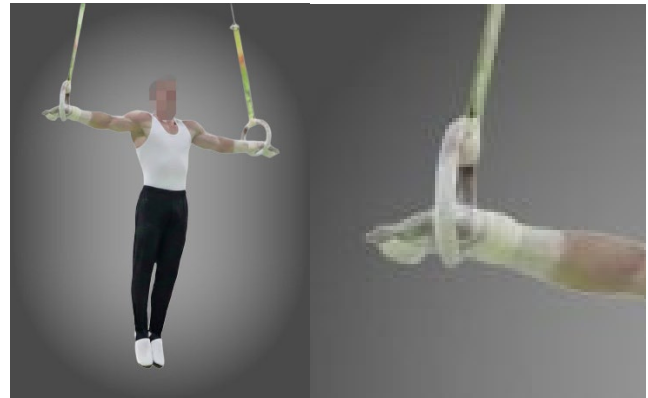
Kruhy

Silové výdrže s napnutými prsty

U silových výdrží s napnutými prsty bude sráženo za náhmat, pokud se zápěstí bude opírat o kruh.



Náhmat = srážka -0,1



Správný hmat = srážka 0,0



Bradla

Kompoziční chyby

Ze stoje výskok do přednosu a z podporu vzklopka do vzporu budou sráženy **-0.30** jako kompoziční chyba.



Toč vzad do vzporu

Toč vzad do vzporu musí být dokončen s tělem v horizontální poloze nebo nad ní. Při dokončení s úhlem těla do 45° pod horizontální polohou bude udělena srážka -0,1 a při dokončení s úhlem pod 45° bude udělena srážka -0,3.



Náraz do podlahy během prvků Bhavsar a Moy

Pokud gymnasta během prvků Bhavsar a Moy narazí do podlahy, nebude prvek uznán.



Prvky spojené s Healy

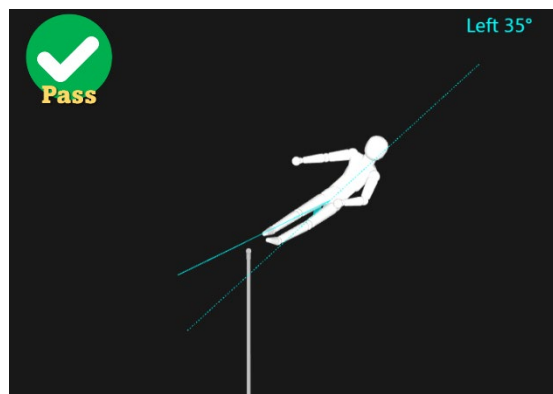
Prvky spojené s Healy (jako např. Makutz) se považují za jeden prvek, pokud před Healy proběhne pouze jedna změna ruky. Pokud před Healy proběhnou dvě změny rukou, bude se toto provedení počítat jako prvky dva.



Hrazda

Winkler / Pogorelov (II.42)

Winkler nebo Pogorelov (prvek II.42) musí být provedeny s toporným tělem až do bodu, kde chodidla procházejí nejbližší u žerdě. Pokud je tělo schýleno o více než 45° předtím, než chodidla projdou okolo žerdě, obdrží prvek hodnotu obtížnosti D a srážku -0,3 za nevýraznou polohu.





Upřesnění uznání letových prvků

2025 MAG CoP: Letové prvky budou vždy uznány, pokud je před pádem gymnasty předvedena zřetelná visová fáze. Zřetelného visu je dosaženo, pokud gymnasta provede uchopení zpět oběma rukama a předvede kontrolovaný švih vertikálou. Pokud gymnasta provede uchopení zpět jednou paží a může pokračovat v sestavě bez zastavení, bude mu letový prvek uznán.



Letové prvky musí být provedeny se současným puštěním obou rukou. Za puštění pouze jednou rukou se uplatní srážka **-0.10**.

Quast do veletoce vzad jednoruč

Quast do veletoce vzad jednoruč nebude uznán, protože Quast není správně dokončen s oběma rukama na žerdi.



2. MAG NOVĚ PROVEDENÉ PRVKY

MTC FIG potvrzuje, že v roce 2025 byly provedeny následující nové prvky, které byly po úspěšném předvedení oceněny jménem daného gymnasty. Gymnasté MAG mohou po úspěšném předvedení obdržet jméno pro nový prvek provedený v oficiální soutěži FIG po uznání jeho obtížnosti (pro hodnotu obtížnosti C nebo vyšší).

KUŇ NAŠÍŘ

Hamlet MANUKYAN (ARM)

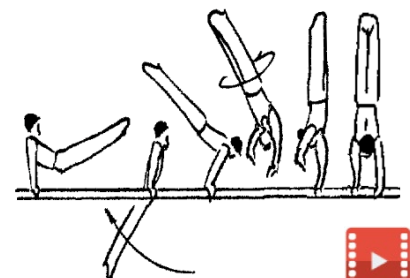
- Bertancelj do Davtyan na jednom madle
- Hodnota obtížnosti F
- Úspěšně předvedeno na Paris World Challenge Cup 2025 (FRA)
- Přidělen název: **MANUKYAN**



BRADLA

Stefano PATRON (ITA)

- Zákmihem ve vzporu obrat souruč 90° do stoje na rukou na jedné žerdi a obrat 270° ve stoji na jedné žerdi čelně
- Hodnota obtížnosti C
- Úspěšně předvedeno na Cottbus World Cup 2025 (GER)
- Přidělen název: **PATRON 2**



S úctou,

Andrew TOMBS
MTC President



Butch ZUNICH
MTC Secretary

